

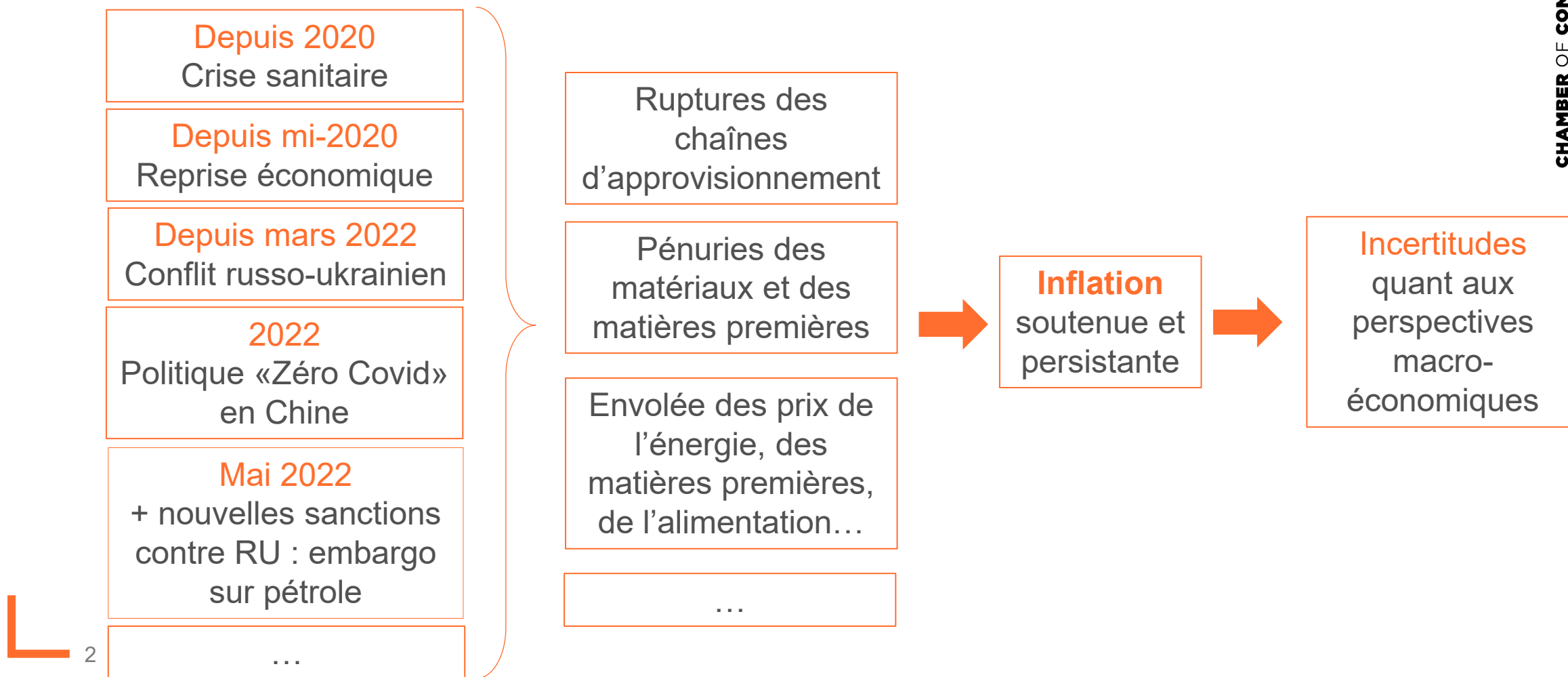
LES ACTEURS ÉCONOMIQUES FACE À LA HAUSSE BRUTALE DU PRIX DES MATIÈRES PREMIÈRES

Introduction par la Chambre de Commerce

11 juillet 2022

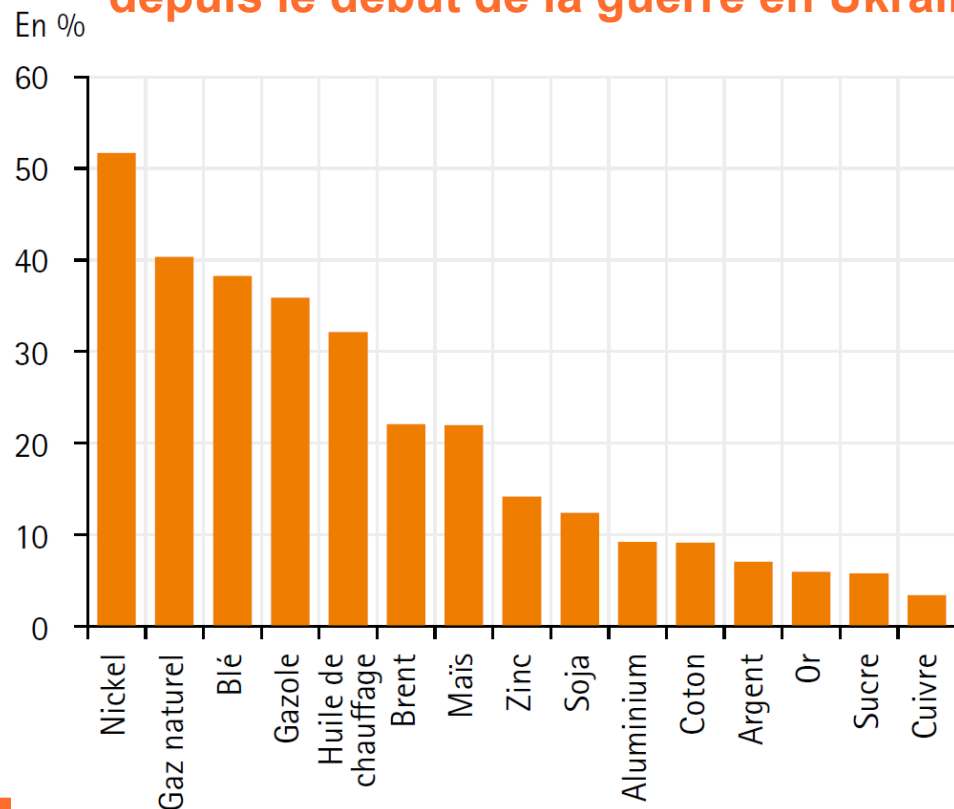
Lucie MARTIN, Economist, Economic Affairs

Des chocs économiques successifs à effets cumulatifs



Un envol des prix et situation conjoncturelle qui se dégrade

Envol des prix des matières premières depuis le début de la guerre en Ukraine



Source : Macrobond, calculs et graphique STATEC, Note de Conjoncture (1/2022)
 Note : variation de la moyenne des prix quotidiens entre le 24.02.2022 et le 4.05.2022 par rapport à la moyenne entre le 01.01.2022 et le 23.02.2022.

Des prix plus élevés et moins de croissance

Luxembourg	2021	2022	2023
Croissance en vol. du PIB (en %)	6,9	2,0 / 1,4*	4,0 / 2,9*
Taux d'inflation (en %)	2,6	5,2* / 5,8	1,6* / 2,8

Sources : STATEC ;

* Programme de Stabilité et de Croissance du GDL 2022-2026

Prévision à MT, STATEC

Prévisions

- Inflation qui ne cesse de croître (révisions à la hausse) et persistante → pour combien de temps ? → incertitude
- Prévisions de croissance revues à la baisse, prévisions d'inflation revues à la hausse
- Pas d'accalmie des pressions inflationnistes prévues à brève échéance → inflation durablement plus élevée

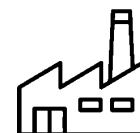
Des entreprises fortement impactées

Les stigmates de la situation économique actuelle se ressentent auprès des entreprises.

L'**activité** moins florissante qu'espérée

- ✓ **26%** des entreprises déclarent une **hausse** de leur activité : part moins importante qu'espéré au semestre dernier (+42% vs. +26%)
- ✓ **24%** déclarent une **baisse** de leur activité : part plus importante qu'attendu (-10% vs. -24%)

Part prévoyant une dégradation de leur **rentabilité** comparée à une amélioration :



Industrie
-36%



Transports
-28%



Commerce
-19%



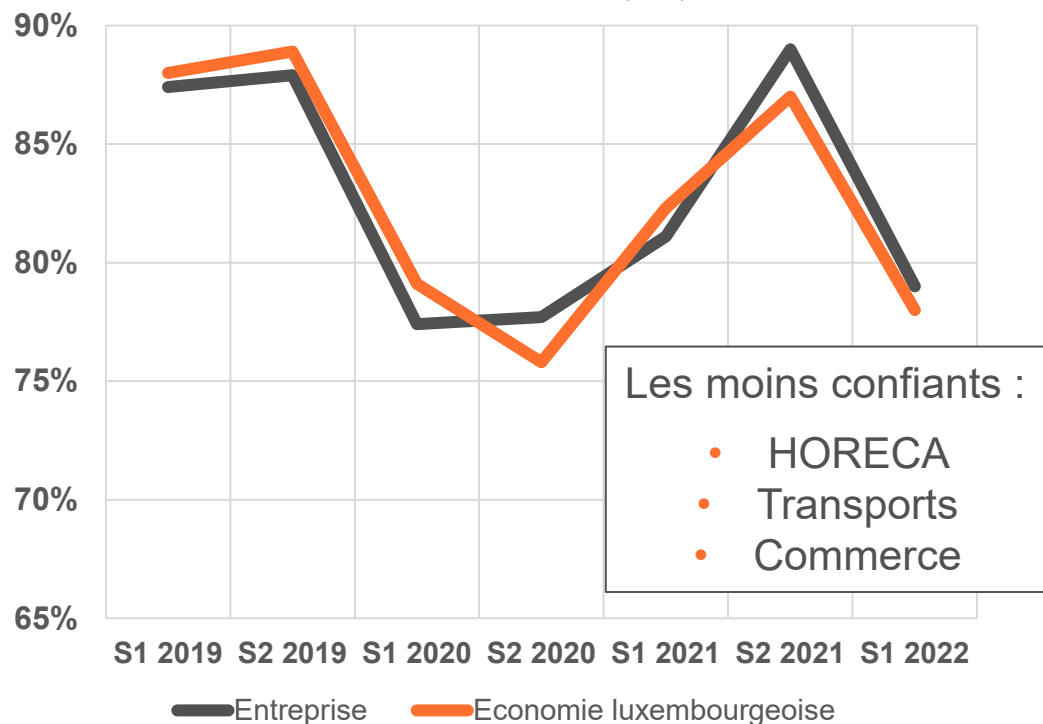
Construction
-15%

Une confiance en berne, les investissements impactés

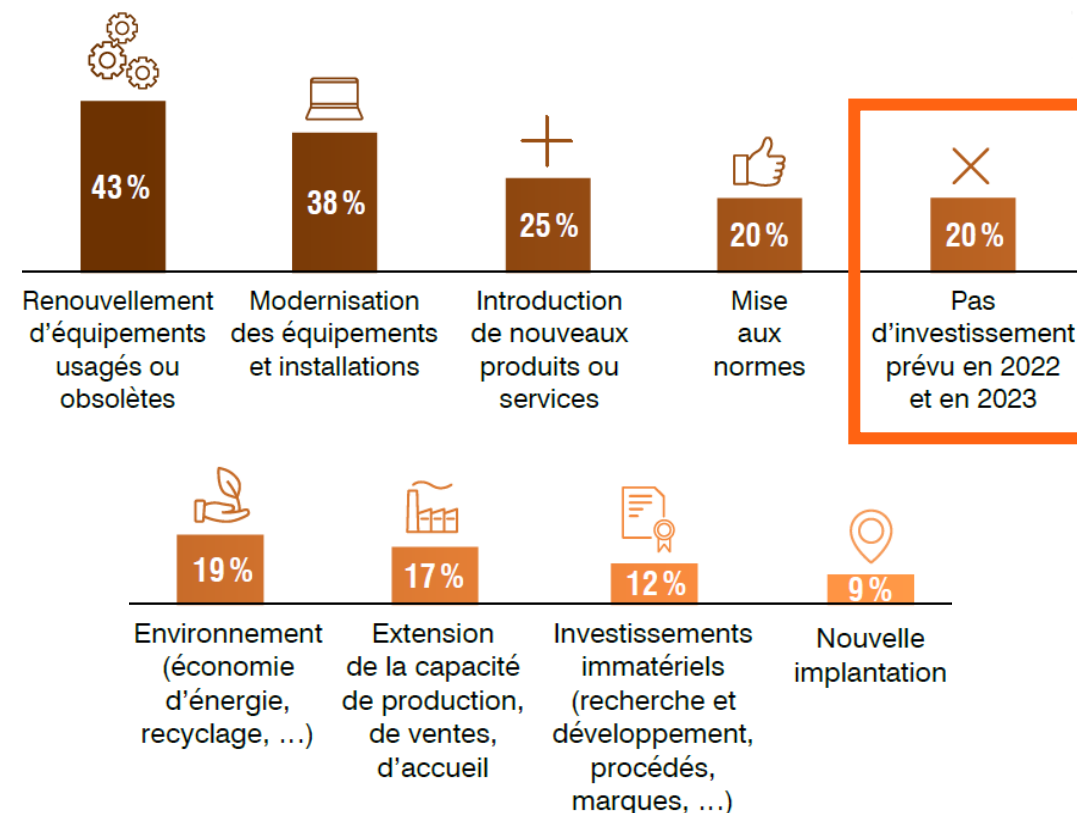
Baisse du niveau de confiance

(niveau « Covid »)

évolution du % de chefs d'entreprises (très) confiants dans l'avenir :

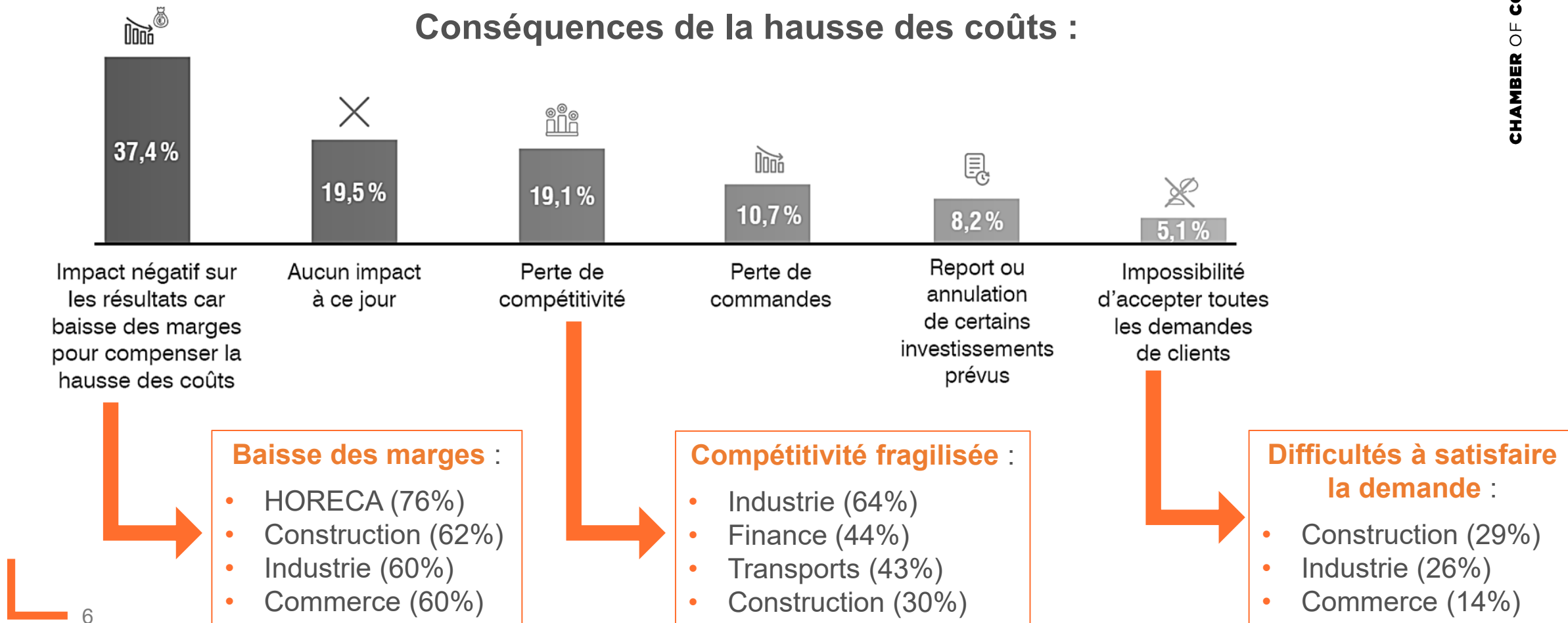


Les types d'investissements prévus par les entreprises en 2022 et 2023 :



Marges, compétitivité et offre qui souffrent

Conséquences de la hausse des coûts :



MERCI DE VOTRE ATTENTION